

DOMKRAFTER

Bruksanvisning

Innehåll

1. Hälsa- och säkerhetsregler	3
1.1. Notis om säkerhetsföreskrifter	3
1.2. Varningsanordningar	3
1.3. Varningstexter	3
2. Maskinsäkerhet	4
2.1. Vid ombyggnad av maskin	4
2.2. Krav på personal	4
2.3. Tillverkare	4
2.4. Märkning.....	4
3. Buller	5
4. Säkerhetsföreskrifter	5
5. Domkraft beskrivning, installation och skötselanvisning	5
5.1. Produktbeskrivning	5
5.2. Användningssätt	6
5.3. Hantering.....	6
5.4. Lagring	6
5.5. Montageinstruktion	7
5.6. Igångkörning.....	8
5.7. Skötsel och underhåll	8
5.8. Smörjmedel	9

1. Hälsa- och säkerhetsregler

Denna bruksanvisning innehåller instruktioner för det dagliga arbetet av utrustningen som skall handhas och användas av operatören.

Bruksanvisningen skall alltid vara tillgänglig för den eller de operatörer som arbetar med utrustningen.

Det är viktigt att:

- Bruksanvisningen och andra tillämpbara dokument bevaras under hela utrustningens livslängd.
- Bruksanvisningen och andra tillämpbara dokument ingår som en del i utrustningen.
- Denna bruksanvisning skickas vidare till andra användare av utrustningen.
- Bruksanvisningen uppdateras vid eventuella tillägg eller förändringar på utrustningen.
- Bruksanvisningen beskriver de metoder som används vid användandet av utrustningen.

1.1 Notis om säkerhetsföreskrifter

Innan Ni börjar använda utrustningen samt utför underhåll eller service på denna utrustning, var god läs igenom de tillämpliga delarna i instruktionen.

Ta hänsyn till alla Fara-, Förbud-, Påbud- och OBS-skyltar som nämns i manualen. Allvarliga person och maskinskador kan uppstå om inte denna information uppmärksammas.

Maskinutrustningen är avsedd att användas av en operatör.

Betrakta all elektrisk utrustning strömförande.

Betrakta alla slang- och rörledning som trycksatta.

Vid service och underhåll av utrustningen/ maskinen, se till att eltillförseln och pneumatiken (tryckluft) är bruten och att säkringar är brutna. Maskinen skall vara avluftad och säkerhetsbrytaren vara låst.

Service och underhåll får endast utföras av behörig service- och underhållspersonal.





Följ anvisningarna vad gäller max belastning, se dekal på utrustningen samt tekniska data.

1.2 Varningsanordningar

Årlig kontroll av varningsanordningar och skyddsanordningar skall genomföras, dvs. kontroll av dess funktion och status.

1.3 Varningstexter

Fara-, Varnings-, Försiktighets- och OBS-text har följande betydelse i denna manual (se bilder nedan).

	FARA! Åsidosättande av denna information resulterar i omedelbar livsfara!
	FÖRBUD! Förbjuden handling som är förenad med livsfara eller grov personskada!
	PÅBUD! Föreskriven användning av personlig skyddsutrustning eller andra hjälpmedel.
	OBS! Information som fordrar extra uppmärksamhet!

2. Maskinsäkerhet

Maskinen är märkt med ett CE-märke, se 2.4, vilket innebär att den är konstruerad, tillverkad och beskriven i enlighet med EU:s maskindirektiv 2006/42/EG

2.1 Vid ombyggnad av maskin

Om maskinen byggs om eller kompletteras med andra delar som tillverkaren inte godkänner, gäller inte denna CE-märkning för de delar som ändrar maskinens funktion.

Varningsdekaler samt CE-märke på maskinen skall synas tydligt. Om någon maskindel med varningsdekal byts ut, så skall nya varningsdekaler monteras på samma plats som tidigare.

Skadade dekaler och CE-märke skall bytas ut omgående.

Om maskinen byggs om eller kompletteras är det mycket viktigt att denna instruktion omgående kompletteras/justeras med nödvändiga illustrationer, fotografier och texter.

2.2 Krav på personal

För att undvika person- och maskinskador skall operatörs- och driftpersonal särskilt instrueras eller utbildas enligt tillverkarens instruktioner. Operatörs- och driftspersonal får endast handha de delar de har instruerats eller utbildats på.

Alla reglage och knappar skall endast manövreras med händerna, d v s de får aldrig aktiveras med hjälpmedel av något slag, om inget annat föreskrivs.

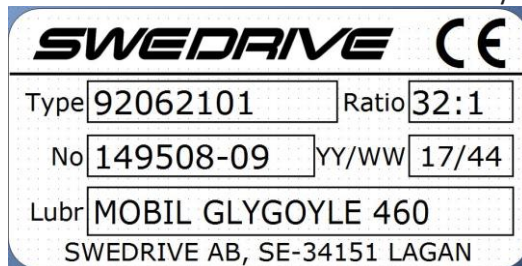
2.3 Tillverkare

Denna maskin är tillverkad av:

Swedrive AB
341 51 Lagan
Sverige

2.4 Märkning

Denna maskin är försedd med märkskylt enligt nedanstående exempel:



Typmärkning

I fältet "No" anges snäckväxelns serienummer.

Detta överensstämmer med Swedrives ordernummer och skall alltid uppges vid frågor som rör domkraften.

3. Buller

Denna maskin har en kontinuerlig A-vägd ljudtrycksnivå understigande 70dB(A).

4. Säkerhetsföreskrifter

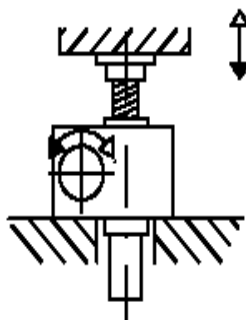
- Maskinen får endast användas av utbildad personal, och får först användas när användaren har läst och förstått innehållet av den aktuella användarbeskrivningen.
- Maskinen får endast användas till det förutbestämda ändamål och endast med de monterade skyddsanordningarna. Samtliga gällande säkerhetsföreskrifter skall beaktas.
- Det dagliga underhålls arbete får endast utföras av utbildad personal.
- Elektriska arbeten får endast utföras av utbildad fackman.
- Arbeta på spänningsförande delar är inte tillåtet.
- Ombyggningar, reparationer och ändringar på maskinen får endast utföras under gällande säkerhetsföreskrifter.
- Vid reparationer är det endast tillåtet att använda original reservdelar.

5. Domkrafter beskrivning, installation och skötselansvisningar

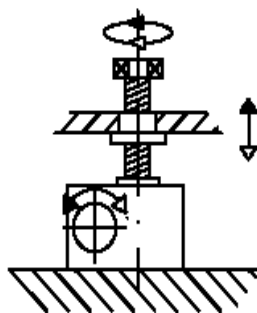
5.1 Produktbeskrivning

Domkrafter enligt byggform A (trapetsspindel) och AK (kulspindel) består av växellåda (snäckväxeltyp) som överför roterande rörelse till axiell rörelse. Växellådans snäckhjul är försedd med invändig mutter som vid rotation får spindeln att röra sig axiellt när denna skruvas fast i lasten. Den axiella belastningen som härvid påverkar snäckhjulet upptas av axiellager, ett för vardera lastriktning. För byggform AL och AKL är spindeln inspänd i domkraftens snäckhjul. Genom rotation av spindeln och fastskruvning av löpmuttern i lasten fås denna att röra sig axiellt.

Byggform A AK
Axiellt rörlig spindel



Byggform AL, AKL
Roterande spindel med löpmutter



5.2 Användningssätt

Domkrafterna är avsedda att förflytta laster horisontellt (skjuta/draga) eller vertikalt (höja/sänka). Endast axiella krafter får påverka domkraften. Lasten skall styras upp så att inga radiella krafter påverkar spindeln. (Se punkt 2 i Montageinstruktion).

Domkraften skall, om det finns fara för personskada eller om ej önskvärd maskinskada får uppstå, förses med speciell säkerhetsmutter som vid eventuell utslitning av trapetsgången i snäckhjulet/löpmuttern fångar lasten. Max förslitning – se 5.7 Skötsel och underhåll!
Annan användning av domkraften än ovan beskrivits får ske endast med vår tillåtelse.

Varning! Om domkraften byggs in på så sätt att personer löper risk att komma i kontakt med spindeln när denna är i rörelse, är det inbyggarens ansvar att se till att spindeln är beröringsskyddad. Spindelskydd kan monteras mot särskild beställning.

Använd rätt dimensionerad växel – vid osäkerhet kontrollera mot vår snäckväxel katalog eller kontakta Swedrive!



WARNING!

Domkraften i sig är ingen säkerhetsanordning. I de fall då risk för personskada föreligger skall domkraften kompletteras med ett annat säkerhetssystem.

5.3 Hantering

Vid uppackning och installation av domkraft/ domkraftmotor skall vikt och tyngdpunkt på domkraft samt motor beaktas, uppgifter om vikter finns i snäckväxelkatalog.

Största aktsamhet rekommenderas när det gäller spindeln. Smuts, slagmärken, andra skador eller felaktig inmontering som gör att spindeln blir krokig eller att gängflankerna skadas medför sämre verkningsgrad, oljud och även förkortad livslängd. Krokig spindel kan även förorsaka spindelbrott genom utmattning.

5.4 Lagring

Domkraften skall lagras så den ej utsätts för regn, hög värme eller exponering mot ozon, solstrålning vilket förorsakar en tidig åldring av gummidetaljer. Relativa luftfuktigheten skall hållas under 50% för att minimera att kondens fälls ut på domkraften. Långa spindlar måste förvaras så att de av egentyngden ej blir krokiga. Vid behov av förlängd lagringstid eller lagring under svåra förhållande kontakta Swedrive.

5.5 Montageinstruktion

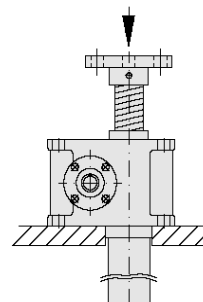
1. Fastspänningsplanet för domkraften och ev. pendelvagga måste vara stabilt, plant och rent så att inga spänningar byggs in i huset. Om pendelvagga ej används tillse att fastspänningsplanet är i absolut rät vinkel mot spindelns arbetsriktning.



2. Skruvdomkrafterna måste avlastas från eventuella sidokrafter. Lasten måste således styras med gejder eller dylikt så att endast drag- eller tryckbelastningar påverkar spindelns.



3. Montera om möjligt domkrafterna så att kraften är riktad mot fastspänningsplanet.



4. Vid kombination av flera domkrafter med drivmotor, fördelningsväxlar och mellanaxlar måste dessa vara noggrant uppriktade inbördes.
5. Är domkraften eller domkrafterna rätt monterade kan ingående axel vridas för hand när domkrafterna är obelastade.
6. Se till att spindelns ej skruvas in helt i stängt läge då detta kan förorsaka skador. C:a 5 mm av spindelgöngen bör synas utanför domkraften. Kontrollera även att längden är tillräcklig med tanke på slaglängden, så att spindelns ej göngas ur snäckhjulet utan är helt i ingrepp. Detta gäller endast Byggform A, Byggform AK är försett med urgängningsskydd, observera att detta ej får användas som mekaniskt stopp. Sådant kan monteras mot särskild beställning
7. Tänk på att skydda roterande delar mot oavsiktlig åtkomst.



8. Om givare finns på växeln, tänk på ev. konsekvenser vid felfunktion / spänningsbortfall!

5.6 Igångkörning

1. Driftsätt aldrig kraftkällan om inte ändlägesgivare eller ev. säkerhetsanordningar är inkopplade och fungerar korrekt.



2. Om elmotor används skall denna driftsättas i enl. med elmotorns separata bruksanvisning. Kontrollera att spänningen överensstämmer med den önskade. Personal som kopplar el ska ha nödvändig kompetens.

	WARNING! Personal som kopplar el ska ha nödvändig kompetens.
---	---

3. Kontrollera före start att domkraftshuset är fyllt med smörjmedel. Inspektion kan ske genom hålet för påfyllningspluggen. Smörjmedelstyp och mängd - se Smörjmedel (nedan).
4. Kontrollera att spindeln är väl smord och med rätt typ av smörjmedel.
5. Om förhållandena så medger är det en fördel om domkraftsdriften endast belastas med halva lasten från start. Efter ett antal körningar kan man öka till full last. Skulle onormalt hög temperatur uppstå, undersök orsak och tänk på brandrisken!
6. Tillsä tillse att domkraften aldrig körs in i externa eller interna mekaniska stopp.

	OBS! Kör aldrig domkraften in i externa eller interna mekaniska stopp. Detta kan allvarligt skada domkraften.
---	--

5.7 Skötsel och underhåll

Håll spindeln fri från damm och smuts. Domkraften kan förses med olika typer av spindelkydd som förhindrar nedsmutsning. Se huvudkatalogen.

Kontrollera regelbundet att spindeln har ett tunt lager fett. En dåligt smord spindel förkortar livslängden och ökar effektbehovet avsevärt.

För domkrafter med trapetsgänga, byggform A och AL, gäller att max förslitning av muttergöngen är 1/4 av stigningen för enkelgöngad och 1/8 för dubbelgöngad.

Vid underhållsarbete av domkraftsmotor skall strömkällan vara frånkopplad.

	WARNING! Vid underhållsarbete av domkraft med motor skall strömkällan vara frånkopplad.
---	--

5.8 Smörjmedel

På typskylten anges vilket smörjmedel som domkraftens växelhus är fyllt med.

Normalt behöver smörjmedlet inte bytas.

För standard domkrafter anges mängden i Swedrives domkrafts katalog.

För specialdomkrafter ("TYPE" på tillverkningsskylten börjar med 9.....) kontakta Swedrive.

Kulspindlar smörjes med kullagerfett av god kvalitet t.ex : Shell Gadus S2 V100 2 (Shell Alvania RL2)
FUCHS Cassida Grease EPS 2 (Livsmedel)
SKF LGEP 2

Träpetsspindlar smörjes med:

Klüber Duotempi PMY45



OBS!

**Blanda ej syntetiska och mineraloljebaserade smörjmedel!
Efterfyll endast med det smörjmedel som står på typskylten!**

Använd alltid specificerat smörjfett till träpetsspindel.